

ゆるいマンガでよくわかる

え!?

助成対象経費の

**1/2** 以内

(上限100万円)

まで  
助成して  
くれるの?

マジ!



フオロミ〜  
しんせいり

申請期間は  
令和8年  
**1月5日(月)～**  
**1月30日(金)**です!!

《 令和 8 年度 》

# すみだ 文化芸術 活動助成

助成事業募集



すみだで行われる  
文化芸術活動を  
応援します!



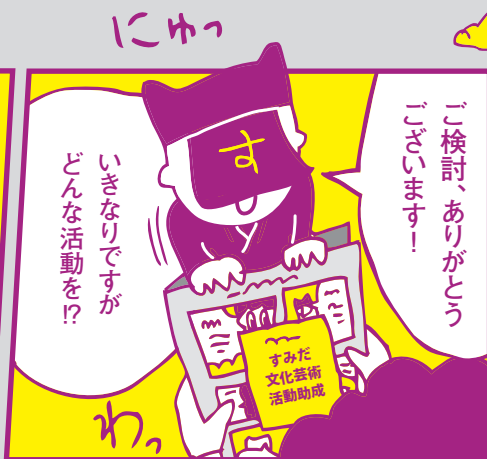
墨田区文化振興財団

問合せ／墨田区文化振興財団 地域文化支援課

artsupport@sumida-af.or.jp 03-5608-5446 (平日 9:30～16:00)

「すみだ文化芸術活動助成」か…  
 ぼくも申請して  
 いいのかなあ?

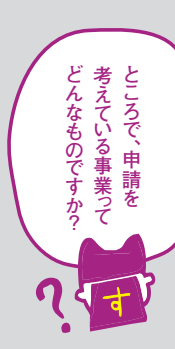
(※募集要項①参照)



すみだで活動する  
 団体のみなさんを応援します!

対象団体 (※②)

区民を中心に  
 メンバー5人以上  
 区内を拠点に1年以上  
 活動している団体  
 なら申請できます!



子ども向けの  
 楽器体験  
 ワークショップを  
 やりたいなつて...

対象事業 (※③)

区内の会場で実施し  
 (屋内外問わず)  
 一般公開される  
 非営利のイベント  
 が助成の対象と  
 なります

非営利って?  
 参加費無料?  
 謝金もNG?

いえ、参加費は  
 取っていただいて  
 大丈夫ですし  
 出演者やスタッフの  
 謝金もお支払いください  
 要は、収入を「団体が儲ける」  
 ためではなく、活動の  
 「経費」に充ててください  
 つてことですね



…じつは、私たち  
 子ども向けの  
 ワークショップは  
 初挑戦で



## 【募集要項】

◎詳細・最新情報はすみだ文化芸術情報サイトを「見てください」

### 「すみだ文化芸術活動助成」とは(※①)

すみだ文化芸術活動助成は、地域の文化芸術活動を応援しています。  
 墨田区内を活動拠点とする文化芸術団体が、区内の会場で実施する公開性・公益性の高い事業に対し、開催に必要な経費の一部を助成するとともに、各種サポートを提供します。美術作品などの展示、音楽や舞台の公演や、ワークショップ、地域資源を活かしたアートプロジェクトまで、ジャンルは問いません。ぜひ応募ください。

◎本助成金は、墨田区からの補助金により実施するものです。予算の成立状況によって、内容及び助成金額が変更になる場合があります。

### ■対象団体(※②)

- ◎5人以上で構成され、区民が主体的に活動している団体
- ◎区内に事務所または活動拠点がある団体
- ◎原則として、区内で1年以上の継続した活動実績がある団体

### ■対象事業(※③)

- ◎広く区民等に公開される非営利の文化芸術事業
- ◎墨田区の文化振興に寄与する公益性の高い事業
- ◎墨田区内で行われる事業
- ◎採択事業は1団体につき1事業
- ◎同一団体による同一活動の申請は、令和4年度以降、連続して5年まで

### ■対象期間

令和8年4月1日から  
 令和9年3月31日まで

支援内容（助成金の交付）（※④）



支援内容（各種サポート）（※④）



欲しかった サポート！

うれしい！

申請してみようって 思ってきた！

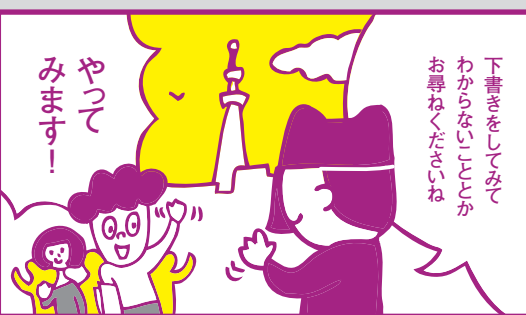


具体的には どうすれば？

まずは

「すみだ文化芸術情報サイト」 から必要書類をダウンロード。 募集要項をよく読んで、申請用紙に 記入してくださいね

申請方法（※⑤）



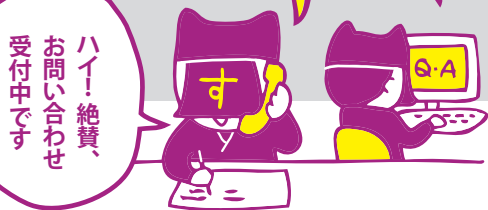
書き方とかに 困ったら 相談しても いいですか？



後日...

「もしもし、マンガのチラシを 見まして。『皆で絵画展を 演劇の公演 考えてまして！』 やっているんですが...」 「映画上映会を 申請書で送ったので 見てもらえますか」 「アーティストと」一緒に 地域をリサーチした 作品をつくりたく...」

ハイ！絶賛、 お問い合わせ 受付中です



■ 申請 期 間 令和8年1月5日(月)～1月30日(金)

※メールは1月30日(金) 23:59受信記録まで ※郵送は当日消印有効

■ 令和 8 年度募集要項・申請書（※③）

すみだ文化芸術情報サイトよりダウンロードください

<https://www.sumida-bunka.jp/2025/12/01/12313/>

申請先・問合せ

公益財団法人墨田区文化振興財団 地域文化支援課 助成事業担当  
artsupport@sumida-af.or.jp

〒130-0013 東京都墨田区錦糸1-2-3 03-5608-5446(平日9:30～16:00)



すみだ文化芸術情報サイト

「お気軽にご相談ください」  
この活動や経費は助成対象に当てはまるの？  
申請書に何を書けばいいの？など、  
申請に関する疑問にお答えします。  
メール電話、またはウェブサイトより  
ご相談ください。

■ 支援 内 容（※④）

- 助成金の交付 助成対象経費の2分の1以内、上限100万円
- 活動の実施方法・広報などについて相談に応じます
- すみだ文化芸術情報サイトでの情報発信など広報支援
- 選考委員による現場視察とフィードバック
- 活動のプレゼンテーションと他団体との情報交換の場の提供



ちなみに、これまでに採択された  
団体・事業を  
ご紹介しましょう



## 過去の採択団体



### 劇団区民劇場



墨田区京島を拠点に60年以上続き、墨東エリア在住・在勤者を中心に20代～80代まで幅広い年代のメンバーが活動するアマチュア劇団。  
第129回公演「をんな善哉」(2023年)では、地上げに揺れる下町の商店街の人間模様を描いた物語を上演しました。

### NPO法人 トッピングイースト



墨田区をはじめとする東東京エリアで地域住民が文化芸術に参加できる場づくりを行う団体。  
「隅田川道中」(2022年)では、コロナ禍からの復興を願い、和太鼓集団・切腹ピストルズが隅田川全長23.5kmを2日間かけて演奏しながら練り歩くパフォーマンスを行いました。

### 林家あんこ事務局



林家あんこを中心に落語の普及に取り組む団体。  
「北斎の娘」を聴く会(2023年)では、2世の女性落語家である林家あんこが、同じく2世の女性絵師であった葛飾応為をリサーチして制作した落語を口演。柳家小菊による三味線と唄も交えて江戸の情緒を表現しました。

### 一般社団法人 藝と



住民、アーティスト、研究者との対話を通して暮らしや文化に関する学びの場づくりを行う団体。  
「スミログ」(2021年)では、墨東エリアで1990年代後半以降に実施された文化活動の記録や記憶を集め、アーカイブを考えるディスカッション会や展覧会を開催しました。

### すみだパークシネマ フェスティバル実行委員会



浅草～押上エリアで、映画上映を起点に公共空間の活用や商店街の活性化に取り組む団体。  
「第3回すみだパークシネマフェスティバル2023」では、隅田公園での野外上映や、近隣の飲食店と連携したマーケット、音楽ライブを開催しました。

### 採択団体のナマ声

「初めての助成金申請で分からない事だらけでしたが、ご担当者さまがチラシの作成や報告書の提出まで親切丁寧に相談に乗ってくれ、とても助かりました」

「確実に活動を実施するために資金面でも支えていただきたく申請しました。墨田区の皆さんに、地域で活動している信頼できる団体だと知ってもらい、賛同・参加していただきました。また、申請書を書くことで、目的をはっきりさせて活動に取り組むことができたと感じています」

「伝統芸能である落語と北斎の娘・葛飾応為という人物を多くの方に知っていただくために応援してもらいたく申請しました。区内施設にポスター、チラシ設置をお願いできたことで幅広く周知していただけたと実感しました」

「芸術は観るのも作るのもお金がかかります。安価で質の高い芝居を多くの方に観劇いただくために助成金は必須。他の助成金の募集情報も教えていただき、採択されました。また、報告会では参考になる情報交換が出来ました」

上でご紹介した団体さんも  
登録しています！

さまざまな助成金の募集案内や、  
文化芸術活動のノウハウなど、  
役立つ情報を配信中～

## 「すみだ文化芸術情報サイト」にご登録ください

墨田区のアーティスト、文化芸術団体、文化施設のデータベースです。このサイトをご覧になる内外の方も多く、新しい繋がりが次々と生まれる情報サイト。ぜひともご登録いただき広報活動にご利用ください。

### 【登録条件】

- ・アーティスト、文化芸術団体：墨田区在住または区内に活動拠点があり、文化芸術活動を行なっている個人・団体
- ・文化施設：墨田区内で文化芸術活動を行なっている施設・店舗
- ・イベント：墨田区内で実施する文化芸術イベント

<https://www.sumida-bunka.jp>



まずはサイトを  
覗いてみて

